



PROCES-VERBAL
ASSEMBLEE GENERALE
DU DIMANCHE 11 SEPTEMBRE 2011.

L'assemblée générale débute à 10h10

Ordre du jour.

- 1) Ouverture de l'assemblée générale
- 2) Approbation du PV de l'Assemblée Générale du 5 septembre 2010
- 3) Rapport Moral
- 4) Rapport du trésorier et du commissaire aux comptes
- 5) Approbation des comptes
- 6) Présentation du budget prévisionnel
- 7) Approbation du budget prévisionnel
- 8) Rapport d'activité
- 9) Intervention des invités
- 10) Elections des candidats au Comité Directeur
- 11) Remise des récompenses
- 12) Clôture de l'assemblée générale

1. Ouverture de l'assemblée générale ordinaire

- ❖ Le président Jacques SORIEUX déclare l'assemblée générale ordinaire de la saison 2010-2011 ouverte à 10h00.

2. Approbation du PV de l'assemblée générale du 5 septembre 2010

- ❖ Le secrétaire général Eric DUCOS propose un vote à main levée pour l'adoption du PV de l'assemblée générale de la saison 2009-2010. Aucune opposition ne se présentant, le PV est ainsi soumis au vote.
- ❖ Le PV de l'assemblée générale de la saison 2009-2010 est adopté à l'unanimité

3. Rapport Moral

- ❖ Le président Jacques SORIEUX présente son rapport moral. Celui-ci est joint en annexe 1 de ce document.

4. Rapport du trésorier général et du commissaire aux comptes

- ❖ Christine CARIOU présente son rapport financier joint en annexe 2 de ce document, en détaillant notamment le compte de résultat par tableaux et par graphiques.
- ❖ Pour la première année, elle présente un résultat analytique présenté en annexe 3.
- ❖ Elle termine par la présentation du bilan en annexe 4.
- ❖ Alain GUENET, vérificateur aux Comptes, fait lecture de son rapport. Ce dernier est joint en annexe 5 de ce document

5. Approbation des comptes

- ❖ Eric DUCOS propose de nouveau le vote à main levée pour l'approbation des comptes de la saison 2010-2011, faisant donc apparaître un bénéfice de 28537.82 €. Aucune opposition de se présentant, les comptes sont ainsi soumis au vote.
- ❖ Les comptes de la saison 2010-2011 sont approuvés à l'unanimité

6. Présentation du budget prévisionnel

- ❖ Christine CARIOU présente alors le budget prévisionnel de la saison 2011-2012 décrit en annexe 6. Ce budget fait apparaître un déficit de 1550 €.

7. Approbation du budget prévisionnel

- ❖ Eric DUCOS propose de nouveau le vote à main levée pour l'approbation du budget prévisionnel de la saison 2011-2012. Aucune opposition de se présentant, le budget prévisionnel est ainsi soumis au vote.
- ❖ Le budget présenté est approuvé à l'unanimité.

8. Rapport d'activité

- ❖ Le secrétaire général présente le rapport d'activité du Comité de la saison 2010-2011. Il est joint en annexe 7 de ce document.

9. Intervention des invités

- ❖ Claude BROSSARD, président de la Ligue de Bretagne de Tennis de table prend la parole.
- ❖ Jean SIMTH, président du CDOS prend la parole.

10. Election des candidats au Comité Directeur

- ❖ Soulignons tout d'abord la démission de Ludovic MENUET du Comité directeur
- ❖ Deux candidats se présentent au Comité Directeur pour cette saison : Michel DORVAL (TA RENNES) et Emmanuel MENGUY (PPC ST-DOMINEUC).
- ❖ Le secrétaire général propose un vote à main levée pour l'élection de ces candidats. Aucune opposition ne se présentant, la candidature de ces deux personnes est soumise au vote. Les deux candidatures sont acceptées à l'unanimité..

11. Remise des récompenses

- ❖ Les médailles du mérite régional n'ayant pas été reçues, ces dernières seront remises ultérieurement (AG de la Ligue par exemple).
 - Médaille de bronze à Christophe CHEVANCE (RAQUETTE BRECEENNE), Jannick LECOMTE (CPB RENNES), Luc POULIQUEN (TA RENNES), Michel POTTIER (OC CESSON), Gervais ROLLAND (THORIGNE-FOUILLARD TT)
 - Médaille d'argent à Fabien CHIRON (MONTFORT TT), Joël LE DIOURON (TA RENNES)
 - Médaille d'or à Serge LECOMTE (CPB RENNES), Bernard ROUSSEL (US VERN)
- ❖ Pour la seconde année consécutive, le Trophée Claude CHEFTEL est remis au club de THORIGNE-FOUILLARD, récompensant ainsi les résultats obtenus lors des Championnats d'Ille-et-Vilaine 2010-2011. Il est rappelé que ce challenge est remis en jeu tous les ans pendant dix ans.

12. Clôture de l'assemblée générale

- ❖ Eric DUCOS clôt l'assemblée générale à 11h45.

Le Secrétaire Général
Eric DUCOS

Le Président du Comité
Jacques SORIEUX

ASSEMBLEE GENERALE DU 11 SEPTEMBRE 2011
Maison des Sports de RENNES

ALLOCUTION D'OUVERTURE

Je salue la présence parmi nous de :

- Monsieur Claude BROSSARD Président de la Ligue de Bretagne
- Monsieur Jean SMITH Président du C.D.O.S.35
- Monsieur Roger JOUAN Président d'honneur du Comité et Président du Comité Départemental des Médaillés de la Jeunesse et des Sports
- Monsieur André PANNETIER Président d'honneur du Comité
- Monsieur André GUENET commissaire aux comptes du Comité

Sont excusés :

- Monsieur Jean-Louis TOURENNE Président du Conseil Général
- Monsieur Jean Luc CHENUT Délégué au Sport au Conseil Général
- Monsieur Michel DENIAUD Président de la Ligue des Pays de la Loire et responsable de la Zone 2
- Monsieur Sébastien SEMERIL Adjoint au Sport de la Ville de RENNES
- Monsieur Renan THEPAUT Président du Comité 29
- Monsieur Denis LECOMTE Président du Comité 56

Je déclare cette Assemblée Générale ordinaire ouverte.

RAPPORT MORAL

Mesdames, Messieurs les Présidents et représentants des associations du Tennis de Table d'Ille et Vilaine.

Cette année je serai encore plus court que d'habitude car je préfère me réserver pour l'année prochaine qui sera la fin de l'olympiade. D'ailleurs j'en profite pour indiquer que les personnes intéressées pour venir au Comité seront les bienvenues.

1°) Les licenciés :

Sur le plan des licences notre Comité compte 3.628 licenciés soit une petite progression de 0.36% par rapport à la saison dernière.

2°) Les finances :

Nos finances sont positives car nous avons fait pas mal de sacrifices mais attention, beaucoup de subventions baissent de plus en plus. Christine se fera un plaisir de vous les présenter. En plus, elle va vous parler de comptabilité analytique. Bande de veinards... Compte tenu de ce bénéfice, la commission de finance a décidé de ne rien augmenter cette saison même le coût de la vie.

3°) Les résultats :

Les résultats ont été donnés en juin lors du bilan de fin de saison. Je tiens à vous rappeler de nouveau que cette journée est importante, que des récompenses n'ont pas été données en raison de l'absence des clubs concernés.

Sur les résultats, je voulais juste souligner trois choses :

- Premièrement le titre de Champion de France pour les Benjamins de Thorigné Fd pour la deuxième année aux Interclubs Nationaux.
- La montée en N1 seniors du championnat par équipes de Thorigné Fouillard. Cela faisait une quinzaine d'années que ce n'était pas arrivé.
- Et pour finir la joie d'avoir gagné le Trophée Burgiard alors que nous avons eu un grand nombre de désistement sur le plan joueurs.

4°) Actions promotions et animations :

Nous n'avons pas reconduit le Word Juniors Circuit à VERN. Après 4 années passées à l'organisation de cette compétition nous avons décidé de laisser ce bébé partir dans une autre Ligue.

Nous continuons l'action dans la prison de Rennes. Je tiens à remercier la TA de Rennes de mettre à notre disposition son éducateur sportif pour cette animation.

Des actions vont être mises en place pour aider les clubs ayant des joueurs qualifiés aux Championnats de France Jeunes. Nous en avons parlé un peu lors de notre réunion de juin. Nous allons les finaliser cette année.

Nous continuons l'action d'aider certains clubs sur des subventions CNDS. Olivier remettra ces lots après l'AG aux clubs concernés.

Je remercie notre ami Eric pour notre site Internet qui bouge et qui est toujours très consulté surtout aux moments de certaines compétitions.

Une des actions d'animation du Comité était d'aider les clubs rennais par la mise à disposition d'Olivier pendant des séances d'entraînements. Elle était rémunérée par une grosse subvention de la ville de Rennes. Cette-ci vient d'être supprimée, cette action s'arrêtera donc, progressivement cette saison.

Pour finir je tiens à remercier :

- Nos salariés Sonia et Olivier qui font un excellent travail toujours dans la joie et la bonne humeur.
- Le bureau directeur Eric, Fabien, Michel qui sont l'épine dorsale du Comité qui font un énorme travail que tout le monde connaît. Et je ne voudrais surtout pas oublier Christine qui nous a fait un gigantesque travail sur le plan comptable depuis trois ans. Premièrement stage de comptabilité à la Fédération, ensuite changement de logiciel comptable ce qui veut dire ressaisir tous les comptes clients, les écritures de la saison précédente, etc. et pour finir mise en place d'une comptabilité analytique. Gros, gros travail.
- Mes remerciements vont également à notre commissaire aux comptes Alain GUENET pour sa disponibilité et sa gentillesse.
- Et enfin au C.D.O.S, le Conseil Général et les services de la D.D.C.S.P.P. et à notre partenaire DAUPHIN.

Je vous remercie pour votre attention et je vous souhaite une bonne saison 2011/2012.

Jacques SORIEUX

Annexe 2 : Bilan financier – Compte d'exploitation

Bonjour !

Bon ! Une nouvelle saison va débuter, mais il faut avant tout, entériner 2010/2011...
Hé oui, je vais vous occuper quelques minutes....

Vous avez dû recevoir avec votre convocation les comptes du Comité pour la saison passée, aussi, je vais maintenant vous les commenter.

Annexe 2 : Bilan financier – Compte d'exploitation

COMPTE DE RESULTAT

		du 01/07/10 au 30/06/11 (12 mois)	du 01/07/09 au 30/06/10 (12 mois)	Variations
Produits d'Exploitation	Ventes 35TT + ventes & locations diverses	4262.33	4431.04	-168.71
	Stages	8665.00	7800.00	865.00
	Manifestations sportives (WJC 2010)	7500.00	3023.06	4476.94
	Interventions diverses	1320.00	2017.72	-697.72
	Ventes Tables	900.00		900.00
	<u>Subventions</u>			
	- Conseil Général	12837.59	25671.11	-12833.52
	- CNASEA	8490.89	14651.06	-6160.17
	- Ville de Rennes	8280.00	16668.00	-8388.00
	- CNDS, CDOS, FFTT, LBTT	21992.61	31419.65	-9427.04
	<u>Autres Produits</u>			
	- Licences, Affiliations	128511.29	117029.36	11481.93
	- Engagements Compétitions	22724.10	21168.69	1555.41
	- Divers	1940.00	50.00	1890.00
	- Dons en nature	3123.50	2236.25	887.25
	Produits Financiers	1494.52	733.73	760.79
	<u>Produits exceptionnels</u>			
Amendes	1498.00	2810.00	-1312.00	
Produits sur saison précédente	8107.50	15.00	8092.50	
Produits Divers	177.42	1849.00	-1671.58	
	Total	241824.75	251573.67	-9748.92
Charges d'Exploitation	Fournitures Administratives	3884.05	4617.90	-733.85
	Loyers Immobiliers	5394.06	3852.06	1542.00
	Loyers Matériel	2356.47	1202.77	1153.70
	Fournitures Sportives	1623.70	681.07	942.63
	Frais de Formation		100.00	-100.00
	Frais de Stage	11145.00	9538.75	1606.25
	Frais d'Arbitrage	1248.34	1404.00	-155.66
	Frais "Intervention Prison"	1910.00	3670.00	-1760.00
	Challenge FEJ	2001.00	1801.00	200.00
	Challenge "Aide à la Licenciation"	500.00	500.00	
	Récompenses	2631.71	1995.04	636.67
	Missions et Réceptions	13543.43	13672.11	-128.68
	Affranchissements	3819.61	4163.01	-343.40
	Frais Téléphone & Internet	1303.74	1308.74	-5.00
	Autres charges diverses	4637.68	4758.88	-121.20
	Impôts & Taxes	687.19	909.56	-222.37
	Salaires	38778.36	56678.55	-17900.19
	Charges du Personnel	11692.93	22426.47	-10733.54
	<u>Autres Charges</u>			
	- Licences, Affiliations	89127.50	82211.31	6916.19
	- Engagements Compétitions	5918.11	5028.03	890.08
	- Divers	3736.70	1269.65	2467.05
	<u>Charges exceptionnels</u>			
Charges sur saison à venir	241.12		241.12	
Charges sur saison précédente	1395.00		1395.00	
Divers	274.92	14751.00	-14476.08	
Dotations aux Amortissements	5436.31	3715.95	1720.36	
	Total	213286.93	240255.85	-26968.92
	Résultat d'exploitation	28537.82	11317.82	

Tout d'abord, le compte de résultat ... il se finalise par un bénéfice de 28537.82 €... Une belle somme... Et qui s'explique aisément, tout d'abord, je vous rappelle que nous n'avons plus que deux salariés, ce qui fait une certaine économie. D'autre part, le dernier WJC, nous a rapporté 7500 €... merci aux personnes qui ont œuvrées lors de cette semaine de compétition Internationale, elles ont pris sur leurs congés, leur temps libre, encore Merci.

De plus, Profession Sport, qui établit nos fiches de salaires et nos déclarations auprès des organismes d'Etat, a oublié de nous faire bénéficier des dégrèvements de la Loi Fillion sur les saisons 2008/2009 et 2009/2010, d'où un remboursement de l'URSSAF de 6262.50 €.

Annexe 2 : Bilan financier – Compte d'exploitation

Par contre, nous avons reçu une mauvaise nouvelle : la Ville de Rennes a décidé de suspendre toute aide engagée vis-à-vis de notre Comité.... Une perte de plus de 16000 € à l'année... Nous avons pris contact avec le responsable, nous attendons leur décision...

Je vais maintenant parcourir rapidement les produits d'exploitations.

PRODUITS D'EXPLOITATION

		du 01/07/10 au 30/06/11 (12 mois)	du 01/07/09 au 30/06/10 (12 mois)	Variations
Produits d'Exploitation	Ventes 35TT + ventes & locations diverses	4262.33	4431.04	-168.71
	Stages	8665.00	7800.00	865.00
	Manifestations sportives (WJC 2010)	7500.00	3023.06	4476.94
	Interventions diverses	1320.00	2017.72	-697.72
	Ventes Tables	900.00		900.00
	<u>Subventions</u>			
	- Conseil Général	12837.59	25671.11	-12833.52
	- CNASEA	8490.89	14651.06	-6160.17
	- Ville de Rennes	8280.00	16668.00	-8388.00
	- CNDS, CDOS, FFTT, LBTT	21992.61	31419.65	-9427.04
	<u>Autres Produits</u>			
	- Licences, Affiliations	128511.29	117029.36	11481.93
	- Engagements Compétitions	22724.10	21168.69	1555.41
	- Divers	1940.00	50.00	1890.00
	- Dons en nature	3123.50	2236.25	887.25
	Produits Financiers	1494.52	733.73	760.79
	<u>Produits exceptionnels</u>			
	Amendes	1498.00	2810.00	-1312.00
Produits sur saison précédente	8107.50	15.00	8092.50	
Produits Divers	177.42	1849.00	-1671.58	
	Total	241824.75	251573.67	-9748.92

Dans la première partie, peu de changement par rapport à 2009/2010, sauf bien sur le résultat du WJC, et la vente de matériel de Tennis de Table pour 900 €.

Pour les subventions, baisse de la somme versée par le Conseil Général, la saison précédente, une subvention pour le WJC nous avait été allouée pour 13500 €. En ce qui concerne le CNASEA, nous ne touchons plus rien pour le poste d'Olivier... Pour la Ville de Rennes, les paiements se sont arrêtés fin 2010, et la Ligue ne nous verse plus rien comme aide sur les salaires (précédemment, elle prenait en charge la moitié du poste d'Olivier). Vous voyez, de ce côté-là, ce n'est pas rose...

Dans les autres produits, on retrouve la partie des licences (Fédération, Ligue et Comité), je sais, elles sont toujours trop chères... Mais nous ne sommes pas responsables de la totalité de l'augmentation... Les engagements aux diverses compétitions se maintiennent, et le Comité ayant + de liquidité, les placements ont été plus fructueux.

Pour les produits exceptionnels, les amendes ont diminuées de moitié, mais l'année passée, nous avons fait deux Assemblées Générales, et comme il y avait eu des absents... et donc dans les produits sur les saisons précédentes, on

Annexe 2 : Bilan financier – Compte d'exploitation

retrouve principalement le remboursement de l'URSSAF, et des subventions provenant de la Fédération et du CDOS pour l'action dans les Prisons.

Maintenant je vais aborder les charges d'exploitations.

CHARGES D'EXPLOITATIONS

Charges d'Exploitation	Fournitures Administratives	3884.05	4617.90	-733.85
	Loyers Immobiliers	5394.06	3852.06	1542.00
	Loyers Matériel	2356.47	1202.77	1153.70
	Fournitures Sportives	1623.70	681.07	942.63
	Frais de Formation		100.00	-100.00
	Frais de Stage	11145.00	9538.75	1606.25
	Frais d'Arbitrage	1248.34	1404.00	-155.66
	Frais "Intervention Prison"	1910.00	3670.00	-1760.00
	Challenge FEJ	2001.00	1801.00	200.00
	Challenge "Aide à la Licenciation"	500.00	500.00	
	Récompenses	2631.71	1995.04	636.67
	Missions et Réceptions	13543.43	13672.11	-128.68
	Affranchissements	3819.61	4163.01	-343.40
	Frais Téléphone & Internet	1303.74	1308.74	-5.00
	Autres charges diverses	4637.68	4758.88	-121.20
	Impôts & Taxes	687.19	909.56	-222.37
	Salaires	38778.36	56678.55	-17900.19
	Charges du Personnel	11692.93	22426.47	-10733.54
	<u>Autres Charges</u>			
	- Licences, Affiliations	89127.50	82211.31	6916.19
	- Engagements Compétitions	5918.11	5028.03	890.08
	- Divers	3736.70	1269.65	2467.05
	<u>Charges exceptionnels</u>			
	Charges sur saison à venir	241.12		241.12
	Charges sur saison précédente	1395.00		1395.00
	Divers	274.92	14751.00	-14476.08
	Dotations aux Amortissements	5436.31	3715.95	1720.36
	Total	213286.93	240255.85	-26968.92

Sur pratiquement tous les postes nous nous sommes maintenus par rapport à 2009/2010. Il y a peu de variations, sauf bien sûr sur les postes concernant les salaires, sur lesquels, charges incluses, nous gagnons 28633 € de dépenses. Vous voyez que si nous avions gardé un troisième salarié, notre résultat aurait été bien moins bon...

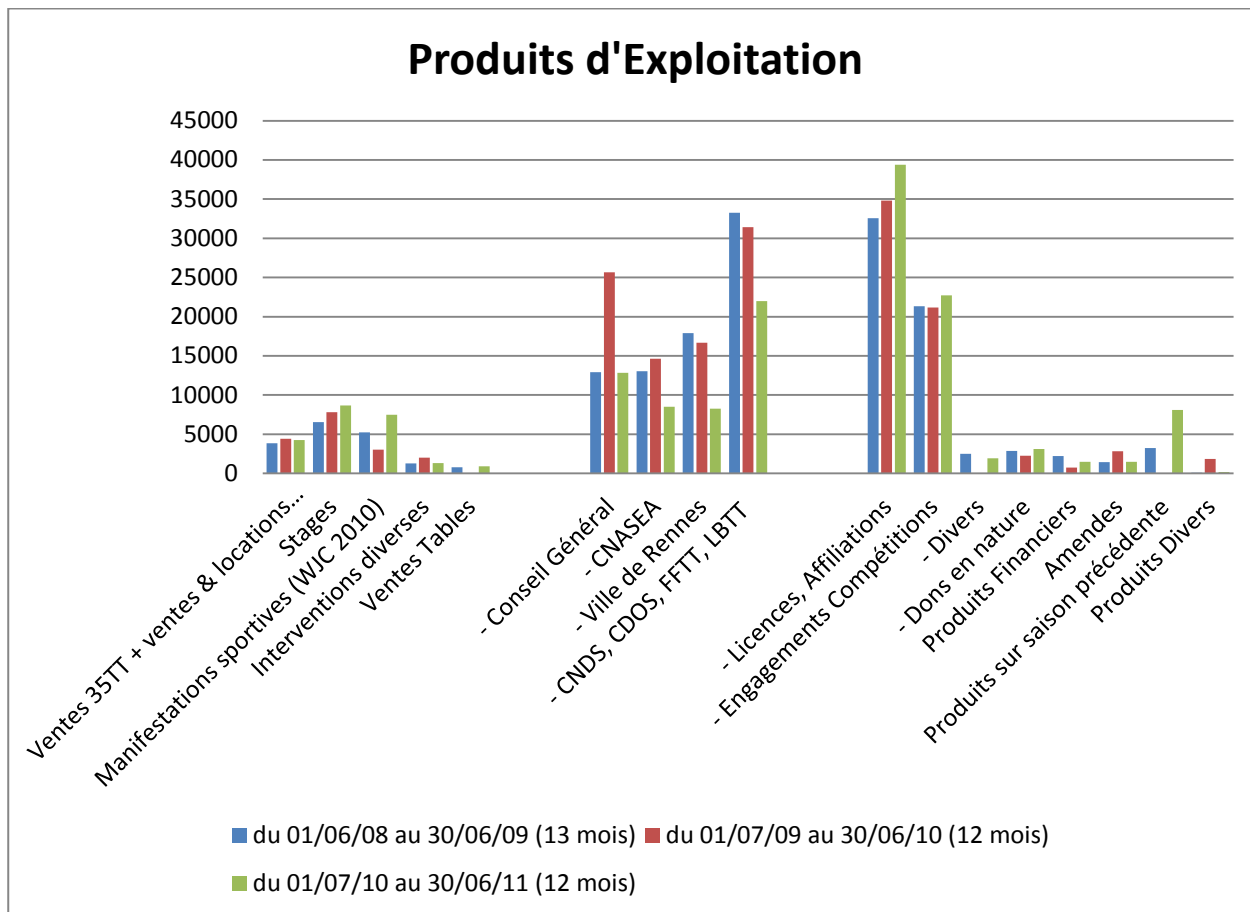
Le poste des Licences et Affiliations est supérieur de 6916 € par rapport à 2009/2010, je vous rappelle que ces 89127.50 € correspondent à la part de la Ligue et de la Fédération. Donc si on fait un petit calcul rapide, sur les 128511.29 € que nous vous avons demandé, il ne nous reste que 39383.79 €

Dans les charges exceptionnelles, on retrouve en 2009/2010, le reversement à la Ligue, de la subvention du Conseil Général pour le WJC que l'on n'a plus en 2010/2011.

Annexe 2 : Bilan financier – Compte d’exploitation

Je ne me suis pas éternisée sur le détail des chiffres, ils parlent d’eux même ... Car je vous ai préparé deux petits graphiques, qui reprennent les trois dernières saisons, L’un représente les produits (ou recettes) et l’autre les charges (ou dépenses). Pour 2008/2009 (la colonne sera bleue) , pour 2009/2010 (la colonne sera rouge) et pour 2010/2011 (la colonne sera verte).

PRODUITS D'EXPLOITATION GRAPHIQUE



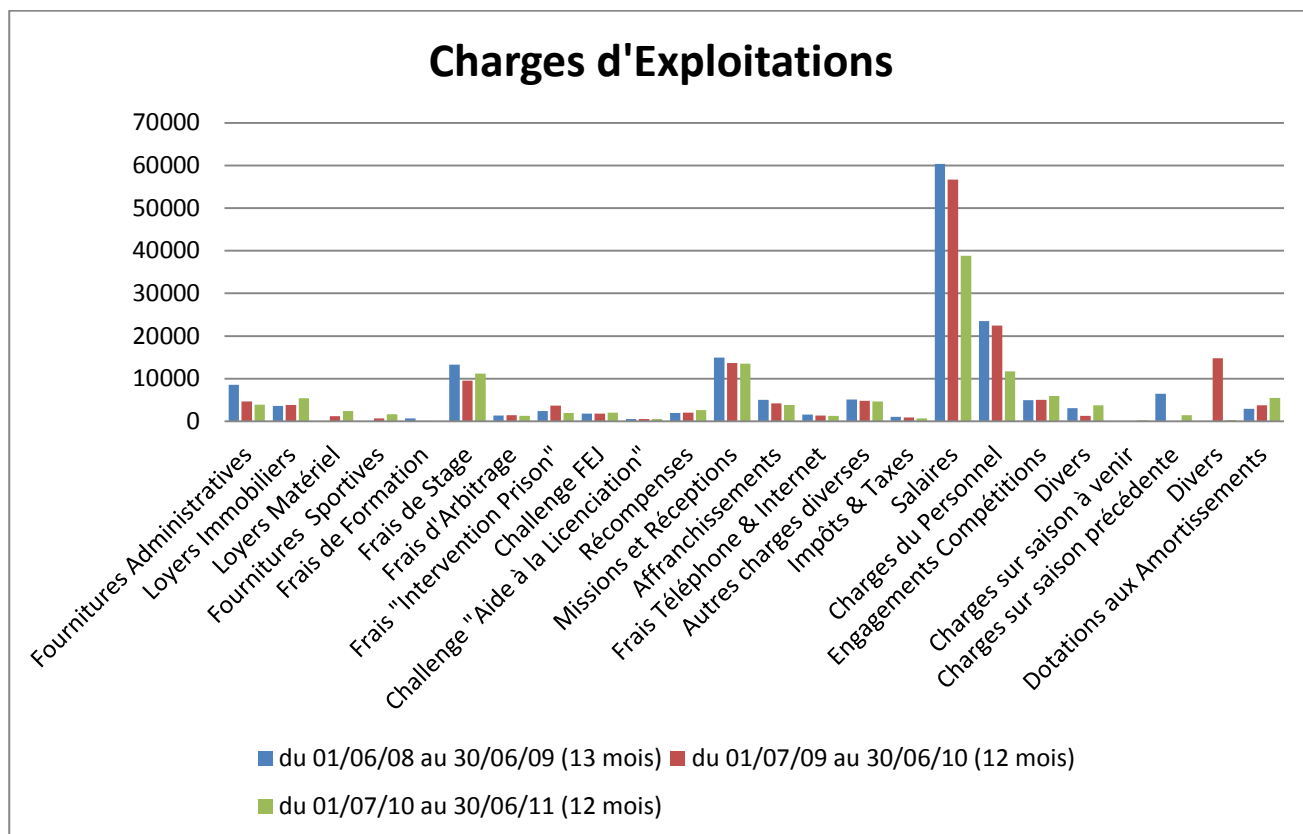
Pour une meilleure lecture du graphique, je n'ai mis pour les licences et les affiliations, que la partie revenant au Comité. Vous constaterez que les subventions sont en chutes libre... Nos colonnes vertes sont de plus en plus petites ...

Que nous réserve l'avenir ???

Les autres postes sont relativement stables. Je vous laisse quelques secondes...

Maintenant les charges ...

CHARGES D'EXPLOITATION GRAPHIQUE



Vous pouvez voir que depuis trois ans, nous sommes très vigilants sur les dépenses ... Tous les postes administratifs : les fournitures, les affranchissements, les frais de téléphone et d'Internet, baissent chaque année, mais nous ne pourrons pas aller beaucoup plus bas. Il en est de même pour les frais de mission et réception (déplacements, repas et hôtel). Et bien sûr les salaires, suite au départ de Marc Brossard. Par contre deux postes sont en augmentation : les loyers immobiliers, dû au changement de local pour entreposer le matériel de Tennis de Table, et les dotations aux amortissements. En effet, nous avons pris la décision, Jacques et moi, d'amortir en totalité les achats de matériel que nous avons fait cette année, au lieu d'étaler cette charge sur 5 ans. Comme cela, cela permettra de soulager les prochains exercices de ces montants.

Voilà ! J'en ai fini avec le compte de résultat. Et comme je vous l'indiquais l'année dernière, maintenant je suis en mesure de vous présenter quelques données analytiques.

Annexe 3 : Bilan financier – Résultats analytiques

RESULTAT ANALYTIQUE

En effet, aujourd'hui, j'ai de la "matière" pour vous présenter cette fameuse comptabilité analytique. Donc, je vous rappelle le principe, pour chaque écriture comptable, il est tenue une ventilation analytique, je vais vous donner un exemple : chaque mois, Sonia m'envoie un tableau, regroupant tous les envois postaux. A la réception de la facture de la poste, j'enregistre au crédit dans le compte fournisseur "la Poste" et au débit du compte de charges

"Affranchissement" le montant à payer, par exemple 319.32 € (qui correspond à la facture d'avril 2011), ça c'est pour la comptabilité générale. Et parallèlement, je ventile ce montant dans des "Actions" définies, à savoir : 296.04 € pour l'envoi du 35TT Info, 3.12 € pour le championnat par équipe vétérans, 0.52 € pour le Critérium Fédéral, 11.44 € pour le Burgiard, 4.77 € pour les stages, 0.52 € pour l'arbitrage, et 2.91 € en courriers divers (soit frais de fonctionnement). Une fois l'ensemble des écritures ventilées, cela nous permet de savoir si tel ou tel poste est déficitaire ou bénéficiaire. C'est très utile pour connaître notamment le bilan financier des épreuves sportives, de nos différentes actions et savoir si on doit augmenter nos tarifs ...

Aussi je vous ai préparé des petits tableaux récapitulatifs sur les différents pôles d'intérêts, mais je dois juste vous indiquer deux petites choses, en 2008/2009, nous avons un exercice de 13 mois, et je n'ai pu inclure les charges salariales que cette saison, donc en 2010/2011, le logiciel pour suivre le planning des salariés n'étant en place que depuis juillet 2010. Mais nous allons voir les répercussions ensemble.

Le côté "Sportif"

	2008/2009	2009/2010	2010/2011
Aide à la Licenciation	-500.00	-500.00	-500.00
Champ 35 Individuel	-462.03	-480.68	-372.99
Champ /Equipes Vétérans	104.46	62.01	112.09
Champ/Equipes Libre et Corpo	10262.41	9374.34	6816.34
Coupe Corpo		247.20	222.38
Coupe Vétérans	0.67	-94.65	7.16
Critérium Fédéral	701.73	1126.56	324.13
Féminines	413.01		-297.66
Finale / Clt	185.77	75.31	-84.55
Champ 35 Vétérans	159.90	179.01	167.87
Sport en Entreprise	-23.25	-40.43	-31.23

Là, vous voyez que, les compétitions individuelles, quelque-elles soient s'équilibrent à peu près, deux postes sont négatifs: l'aide à la licenciation, et les féminines, normal, puisque ce sont des aides faites aux clubs, pour les féminines, je vous rappelle que nous avons lancé une action "Un gars, une fille", deux clubs ont "jouer" le jeu, Monfort et St Domineuc, cela a permis de licencier 26 féminines au total, licences qui ont été rétrocedée aux clubs organisateur. Nous espérons que ces féminines se réengageront en 2011/2012. Si vous êtes intéressés, allez sur le site du Comité ou de la Ligue, toutes les explications y sont données. Pour le Championnat /Equipes, en 2010/2011, il y a une ventilation de 2184 € de salaire de Sonia pour la saisie des résultats. Le poste est largement positif, mais nous verrons plus bas que le 35TT Info et 35 TT Mag qui regroupe les résultats de ces championnats est nettement déficitaire.

Du côté des "Jeunes"

	2008/2009	2009/2010	2010/2011
Champ /Equipes Jeunes	1089.95	1009.99	1042.18
Circuit Jeunes	12.09	-70.33	-698.43
Critérium des Jeunes	-50.85	19.26	-60.20
Challenge FEJ	-2596.40	-1990.81	-2304.95
Interclubs	2.01	136.46	-180.55
Manifestations Jeunes	-302.73	-253.91	-421.30

Annexe 3 : Bilan financier – Résultats analytiques

Pour le Circuit des Jeunes, 828 € de salaire d'Olivier ont été imputé, en 2010/2011, et pour le Challenge FEJ, il s'agit non seulement de l'argent distribué, mais aussi des aides, dont des formations gratuites, que peuvent prétendre les clubs FEJ.

Pour la "Technique"

	2008/2009	2009/2010	2010/2011
Entraînement Clubs Rennais	17588.42	16365.32	2556.51
Entraînement Bain		422.45	
Interventions Techniques	8866.42	-1514.91	-5976.05
Stages	-5715.54	-1755.57	-4131.15

Dans le poste "Interventions Techniques", en 2008/2009, il y avait 6500 € de subvention versées par le Ligue et par le CNDS pour le CLE, et 5000 € par le CNDS pour le Haut Niveau (ce sont des subventions que l'on ne retrouvera pas en frais de fonctionnement, un peu plus tard). Et pour les stages, en 2010/2011, il y a 2985 € de ventilation de salaire d'Olivier

Les Représentations du Comité aux compétitions Interdépartementales

	2008/2009	2009/2010	2010/2011
Burgiard	-2042.99	-3096.94	-3585.10
Minicom's	-1481.06	-1304.89	-2281.93

Le Burgiard : en légère augmentation, mais attention, cette année, rien à reprocher, ils ont gagné...
Sur les Minicom's, 865 € de salaire d'Olivier est pris en compte en 2010/2011

Et, l'Administratif & le Fonctionnement

	2008/2009	2009/2010	2010/2011
35 TT Info + 35TT Mag	514.36	-9.54	-4786.66
Annuaire	-2166.95	-1711.96	-3209.24
Fonctionnement	22574.77	36270.29	38621.71
Matériel	-2832.94	-4058.88	-6735.65
Représentation du Comité	-538.07	-645.57	-2400.47
Charges sur Saison à Venir			-241.12
Charges sur Saison Précédente	-3208.20	15.00	6712.50
Salaires	-47854.15	-39479.37	2703.68
WJC	5456.58	3023.06	7550.50

Je vais reprendre ligne par ligne :

Le 35TT Info et 35TT Mag, en 2010/2011, 5363 € de salaires de Sonia sont ventilée pour la saisie, la mise en page, l'édition et l'envoi de ces magazines.

Pour les annuaires, de même 1429 € ventilés sur les salaires de Sonia

Le Fonctionnement, on retrouve dans ce poste les frais administratifs en dépenses, mais aussi le bénéfice des licences, des affiliations et des subventions de fonctionnement versés par les différentes instances, juste un petit rappel, en 2008/2009, 10364 € du CNDS ont été ventilés vers les "Interventions Techniques" que nous avons eu tout à l'heure. Pour le matériel : Changement de local début de saison 2009/2010, et amortissement du matériel plus important suite à l'achat des tables, entièrement amorties sur 2010/2011.

Annexe 3 : Bilan financier – Résultats analytiques

Représentation du Comité : en 2010/2011, 1789 € de salaires d'Olivier ont été ventilés, ce sont des rendez-vous avec le conseil général, des réunions diverses

Charges sur saison à venir : ce sont les fanions pour 2011/2012

Charges sur saison précédente : en 2008/2009, il s'agissait de réguler suite changement dans le mode de comptabilité, et en 2010/2011, le remboursement de l'URSSAF.

Salaires : En 2008/2009, il y avait, je vous le rappelle 13 mois d'activité, donc 13 mois de charges salariales, et le solde en 2010/2011, correspond au solde du salaire de Marc Brossard, que je ne pouvais bien sûr pas ventiler. Et le WJC ... Ce sont les résultats des différentes éditions.

Voilà le résultat de cette saison 2010/2011, vous voyez, on cherche à tout mettre en œuvre pour être le plus compétitif financièrement, mais ce n'est pas facile... Nous avons donc décidé, au vu de ce bénéfice, en réunion de commission finance de n'augmenter aucun poste pour la saison 2011/2012, sauf les photocopies pour quelques centimes, nous avons vu que nous étions un peu juste.... Vous allez nous dire, oui, mais les prix augmentent quand même ... Nous n'en sommes absolument pas responsables, ce sont les instances fédérales et régionales qui ont augmenté leur tarification ... Je ne sais pas si vous avez des questions ...

LE BILAN**Comité d'Ille & Vilaine de Tennis de Table**

BILAN du 01/07/10 au 30/06/11									
ACTIF					PASSIF				
Actif Immobilisé	Brut	Amort.	Net au 30/06/11	Net au 30/06/10	Capitaux Propres		Net au 30/06/11	Net au 30/06/09	
Matériel Tennis de Table	9102.62	7769.92	1332.70	1790.30	Capitaux Propres	Report à Nouveau	37600.24	26282.42	
Matériel Informatique	5549.63	5025.61	524.02	1552.82		Résultat de l'exercice	28537.82	11317.82	
Matériel Audio/Vidéo	177.40	118.26	59.14	118.27					
Photocopieur	2392.00	2392.00							
Tee Shirt Comité	1451.12	1088.34	362.78	725.56					
Autre Participation	7.62		7.62	7.62					
Actif Circulant					Dettes	Organismes Sociaux	1372.85	11093.78	
Clubs	1203.57		1203.57	880.31					
Clients				353.40					
FFTT	260.00		260.00	1835.00		Autres Organismes			
CDOS				1264.21		LBTT	13369.76	5276.81	
Organismes Sociaux	393.13		393.13			Trésor Public	192.36	175.22	
Autres Créances						CDOS	91.04		
Valeurs Mobilière de Placement - FCP Crédit Mutuel				22886.75		AGEFOS		436.58	
Disponibilités						Fournisseurs	3314.47	407.37	
- CMB - Compte Courant	288.55		288.55	3972.40		Produits constatées d'avance		677.74	
- CMB - Livret Bleu	48326.98		48326.98	18571.99					
- CMB - Livret B	31.18		31.18						
- CMB - Trésopro	30000.00		30000.00						
- Poste	12.19		12.19	5.19					
- Intérêts Courus	744.18		744.18	309.41					
Charges constatées d'avance	932.50		932.50	1394.51					
			84478.54	55667.74			84478.54	55667.74	

A l'actif :

Nous retrouvons les différentes immobilisations, je vous rappelle que nous avons à notre actif 45 tables (dont 6 achetées en 2009, et 10 en 2011, ces mêmes 10 tables totalement amorties sur 2010/2011), ainsi que 460 séparations et 103 corbeilles.

Nous avons aussi un photocopieur, d'ailleurs, il n'y a toujours personne que cela intéresse ??? Il faudrait vraiment qu'on s'en débarrasse, si quelqu'un a une suggestion...

Les Tee-shirts du Comité sont en quantité suffisante pour la prochaine saison.

Dans l'actif circulant :

Nous avons une somme de 1203.57 € due par les clubs, en fait cette somme devrait être 218.15 €, en effet 15 clubs ont payé leur solde 2010/2011 avec leur affiliation 2011/2012, malgré la petite note de Sonia demandant à faire deux chèques. C'est vraiment dommage, car nous sommes obligé de ressaisir les soldes en début de saison, et je pense qu'il est plus simple pour vous aussi, d'avoir un solde nul pour démarrer un nouvel exercice. Enfin, ce n'est pas grave ... Je suis certaine que l'année prochaine, vous penserez à moi lorsque vous réglerez votre solde.

La FFTT, qui nous doit un solde de subvention pour l'action dans les prisons et les organismes sociaux, c'est le restant à déduire de la prochaine déclaration d'URSSAF.

Au niveau liquidités :

Nous avons revendu les titres, ne rapportant plus rien, et avons investi dans un compte Trésopro pour 30000 €, au total, nous avons 78658.89 € d'argent placé. Et 744 € d'Intérêt non reçu sur les comptes sur livrets pour le premier semestre 2011.

Annexe 4 : Bilan financier – Bilan

En ce qui concerne les charges constatées d'avance, ce sont les feuilles de match, les locations du photocopieur, de la machine à affranchir et de l'abonnement du Serveur Internet pour 2011/2012

Pour le Passif, dans les Capitaux Propres on retrouve le report à nouveau pour 37600.24 € et le résultat de l'exercice.

Dans les dettes, les différents organismes + les fournisseurs à payer.

Cette fois, j'ai fini pour 2010/2011. Avez-vous des questions ??

Alain GUENET
7 rue du pré perché
35000 – Rennes

Rennes, le 7 septembre 2011

COMITE D'ILLE ET VILAINE DE TENNIS DE TABLE

**RAPPORT DU VERIFICATEUR AUX COMPTES
SUR LA SAISON 2010/2011**

*Monsieur le Président,
Mesdames, Messieurs,*

Le président du comité départemental m'ayant confié la vérification des comptes de votre comité, c'est avec diligence que je me suis acquitté de cette tâche ce jour. Je le remercie de la confiance qu'il a bien voulu m'accorder et je l'en remercie.

Le président Jacques Sorieux et la trésorière Christine Cariou, ont mis à ma disposition tous les documents comptables, les pièces justificatives ainsi que les relevés bancaires ouverts au nom de l'association nécessaires à l'accomplissement de cette mission.

Je tiens à remercier tout particulièrement votre trésorière pour la présentation des comptes.

*Sur la base des contrôles et analyses effectués, j'atteste que les comptes et documents qui vous sont présentés à cette assemblée, laissant apparaître un résultat positif de **28 537,82 Euros** (vingt huit mille cinq cent trente sept euros et quatre vingt deux centimes), sont sincères et réguliers, et qu'ils donnent une image fidèle de la situation comptable et financière du comité à la clôture de cet exercice, qui était d'une durée normale de 12 mois.*

Ce constat établi, rien ne s'oppose à l'approbation des comptes annuels, tels qu'ils vous sont présentés.

Alain Guénet



Annexe 5 : Rapport du Commissaire aux comptes

(Cette page est volontairement blanche)

LE BUDGET PREVISIONNEL

Budget Prévisionnel - période du 01/07/11 au 30/06/12			
Produits d'Exploitation	Ventes 35TT + ventes & locations diverses		4200.00
	Stages		8600.00
	Manifestations sportives (solde WJC)		1235.00
	Interventions diverses		1300.00
	<u>Subventions</u>		
	- Conseil Général		12500.00
	- CNASEA		4400.00
	- Ville de Rennes		0.00
	- CNDS, CDOS, FFFT, LBTT		14300.00
	<u>Autres Produits</u>		
	- Licences, Affiliations		134000.00
	- Engagements Compétitions		23000.00
	- Dons en nature		3100.00
	Produits Financiers		1000.00
	<u>Produits exceptionnels</u>		
	Amendes		1400.00
Charges d'Exploitation	Fournitures Administratives	3885.00	
	Loyers Immobiliers	5400.00	
	Loyers Matériel	3000.00	
	Fournitures Sportives	1500.00	
	Frais de Stage	11100.00	
	Frais d'Arbitrage	1200.00	
	Frais "Intervention Prison"	2000.00	
	Challenge FEJ	2000.00	
	Challenge "Aide à la Licenciation"	500.00	
	Récompenses	2600.00	
	Missions et Réceptions	13500.00	
	Affranchissements	4000.00	
	Frais Téléphone & Internet	1300.00	
	Autres charges diverses	4700.00	
	Impôts & Taxes	700.00	
	Salaires	39000.00	
	Charges du Personnel	11700.00	
	<u>Autres Charges</u>		
	- Licences, Affiliations	89000.00	
	- Engagements Compétitions	5900.00	
	- Divers	3700.00	
	<u>Charges exceptionnels</u>		
	Dotations aux Amortissements	3900.00	
	210585.00	209035.00	
	-1550.00		

Maintenant, nous allons attaquer 2011/2012.

Vous avez reçu le budget prévisionnel... un solde négatif

Vu les conclusions de notre compte de résultat sur le pourquoi d'un si bon exercice comptable en 2010/2011, vu que nous n'aurons pas l'année prochaine de WJC, même si on sait que le solde de cette compétition qui nous a été versé en juillet est de 1325 €, vu qu'il n'y aura pas de remboursement d'URSSAF, ni peut-être de subvention de la Ville de Rennes, vu que l'on sait déjà que l'on ne touchera que 14300 € de CNDS au lieu de 17880 € en 2010/2011 ... Tout cela pour les mêmes dépenses ... On peut déjà affirmer que le résultat final ne sera pas bon. Heureusement, nous avons quelques réserves ...

Annexe 6 : Budget prévisionnel

Nous allons encore tout mettre en œuvre pour chercher des aides, mais cela devient de plus en plus difficile. Aussi, croisons les doigts pour que les différentes instances entendent nos demandes, et soient plus généreuses

Donc ! Profitez de cette année sans augmentation de notre part ... Car cela ne durera peut-être pas ...
Merci beaucoup pour votre attention.

ASSEMBLEE GENERALE SAISON 2010-2011
Comité d'Ille-et-Vilaine de Tennis de Table
Dimanche 11 septembre 2011

~~~

Chers amis,

Je vais maintenant vous présenter le compte-rendu d'activité du Comité pour la saison 2010-2011, en commençant par l'analyse des effectifs.

### **La licenciation**

Nous avons donc terminé la saison avec 3628 licenciés, soit 14 licenciés de plus que la saison précédente. Notons que nous n'étions pas très loin de battre notre record de 3641 licenciés établi en 2008/2009. Il aurait seulement suffi qu'un club joue le jeu de la licence promotionnelle. Notons que ces 14 licences supplémentaires sont des licences traditionnelles, ce qui est une bonne chose.

Pour revenir sur l'investissement des clubs à prendre ou non des licences promotionnelles, nous constatons malheureusement une tendance qui tend à s'étendre. On peut comprendre que selon les saisons, un club ait plus ou moins d'adhérents en loisirs, mais nous ne pouvons pas concevoir qu'un club, d'une saison à l'autre, n'ait plus aucun adhérent en loisirs ! La saison dernière ce club n'a pas du tout joué le jeu et n'a pris aucune licence promotionnelle alors qu'il en avait 25 la saison précédente et deux autres ont eu une baisse de plus de 50 % de leur effectif, ce qui représente donc plus de 70 licences manquantes...Heureusement, d'autres clubs, eux ont compris l'intérêt de prendre des licences promotionnelles, ce qui a permis de compenser cette perte...Certains d'entre eux ont d'ailleurs été récompensés en fin de saison au travers de l'opération « aide à la licenciation ».

Concernant les clubs, trois associations n'ont pas renouvelé leur affiliation (1 club Corpo : la SSSS et 2 clubs libres : US Domagné et US Chanteloup). En contrepartie, nous avons accueilli deux nouveaux clubs libres : AS TT BREAL et PING PONG RENAC. Nous leur souhaitons une bonne continuation...Cela porte donc à 99 le nombre total d'associations pour la saison passée.

Sur le plan national, le Comité reste à la 5<sup>ème</sup> position en ce qui concerne le nombre de clubs par département...et nous conservons également cette année la 16<sup>ème</sup> position par rapport au nombre de licenciés par département.

Enfin, on peut terminer par analyser la répartition des licenciés par catégories et par sexe.

Ce qui apparait cette année est une forte progression de poussins et benjamins aussi bien en tradi qu'en promo, garçons et filles confondus.

Par contre, si au niveau des tradis, l'effectif reste stable quoi qu'en légère baisse, on peut noter une baisse générale des catégories jeunes en promo. Au niveau des Seniors, cela reste relativement stable. Du côté des féminines, malheureusement, c'est toujours irrémédiablement le même constat : aucune progression, voire même une baisse assez nette dans certaines catégories.

### **Le fonctionnement du Comité**

Concernant maintenant le fonctionnement propre du Comité, le comité directeur s'est réuni trois fois dans l'année et le bureau directeur à six reprises.

## Annexe 7 : Rapport d'activités

Le Comité fonctionne autour de commissions, dont je rappelle ici brièvement le rôle, chacune s'étant réunie une ou plusieurs fois dans la saison :

- La sportive : elle gère tout ce qui touche à l'organisation des différentes compétitions par équipe et individuelle. Elle propose des améliorations sur certains règlements. Elle gère enfin l'application des amendes liées aux infractions au règlement sportif.
- Les jeunes : elle gère tout ce qui touche aux compétitions jeunes, ainsi qu'aux épreuves de détection. Elle propose également des améliorations aux règlements des compétitions jeunes.
- « Sport en entreprise » : son rôle est de gérer le déroulement des différentes compétitions « Corps » sur le département.
- L'arbitrage : cette commission gère l'ensemble du corps arbitral. Elle est responsable de trouver un ou plusieurs arbitres et juge-arbitres pour assurer le bon déroulement des différentes compétitions organisées sur le département.
- Les féminines : cette commission est chargée de trouver des idées pour promouvoir la pratique féminine du tennis de table que ce soit en compétition, mais aussi en loisir.
- Matériel : après le départ de Michel BARIAU, nous sommes heureux d'accueillir notre nouveau responsable du matériel, Michel DORVAL. Après une année où il voulait mesurer la charge de travail relative à cette commission, il a décidé de continuer, et si vous êtes d'accord, rejoindra officiellement le Comité Directeur tout à l'heure....Merci pour le travail effectué.

Concernant le stockage du matériel, je tenais à vous informer qu'il est toujours entreposé dans les locaux de HomeBox à Chantepie, mais dans un nouveau local qui est maintenant définitif.

### **Les moyens de communications**

Aujourd'hui le Comité utilise trois axes principaux de communications :

- La messagerie : nous insistons sur le fait que tous les clubs aient dans la mesure du possible une adresse email afin de pouvoir vous communiquer les informations le plus rapidement possible et éviter des frais postaux.
- Le site internet : je suis satisfait de voir que de nombreux adhérents le consultent. J'essaie de le mettre à jour le plus rapidement possible pour que là aussi, vous puissiez avoir l'information dont vous avez besoin le plus rapidement possible. Vous y trouverez notamment, les résultats de toutes les compétitions départementales, certaines étant même retransmises en « live » (Championnat d'Ille-et-Vilaine, Critérium des Jeunes, etc..). A ce jour, cela nécessite que je sois présent sur le site de la compétition, ce qui est la plupart du temps le cas. Vous y trouverez aussi tous les documents relatifs aux différents formulaires que vous pourriez avoir besoin, aux règlements des compétitions, aux horaires, etc...
- Le courrier : le Comité l'utilise d'une part pour les clubs n'ayant pas d'adresse email, et d'autre part pour vous faire parvenir une version papier du 35TTInfos.

Je rappelle d'autre part que le Comité met à disposition le photocopieur que nous avons acquis l'an dernier afin que vous puissiez faire des affiches, ou autre document pour votre club. Les tarifs sont intéressants ; ils sont disponibles dans les instructions administratives du Comité.

### **La participation du Comité aux compétitions**

Jusqu'à présent, le Comité participe seulement à deux compétitions : Les MiniCom's et le Burgiard. Sur ces deux compétitions, le principe est que le Comité sélectionne les meilleurs

## Annexe 7 : Rapport d'activités

joueurs du département dans les catégories concernées pour représenter le Comité. Ces joueurs affrontent alors les meilleurs joueurs d'autres départements ou ligues. Concernant les MiniCom's qui se sont déroulés à Chartres, nous pouvons être content des résultats obtenus, puisque pour la deuxième fois consécutive, Jules ROLLAND de Thorigné-Fouillard accès à la plus haute marche du podium dans un tableau et termine 3<sup>ème</sup> dans un autre tableau. De manière globale, en considérant l'ensemble des résultats obtenus par les 5 joueurs présents, le Comité se positionne à la 5<sup>ème</sup> place sur 25 délégations présentes.

Autant pour les MiniCom's les jeunes répondent présents aux qualifications, autant cela n'est pas le cas pour le Burgiard. Trop de défections de joueurs, pour des raisons la plupart du temps inacceptables, sont constatées. Pourtant, je rappelle que le Burgiard est avant tout une compétition officielle organisée par la Ligue de Bretagne. Même si sa position dans le calendrier et son histoire fait qu'elle a pris une tournure de « manifestation festive », cela restera une compétition. Malgré la moitié de l'effectif manquant, nous avons tout de même réussi l'exploit de remporter le Burgiard cette année et cela grâce à la combativité des joueurs et joueuses présents.

### Les aides aux clubs

Au-delà de la gestion administrative et sportive, le Comité travaille également sur des actions permettant d'aider et de soutenir les clubs dans leur développement qu'il soit sur la masse ou sur l'élite.

Je vais donc rappeler les dispositifs déjà existants depuis de nombreuses années :

- le dossier Formation Elite Jeune, et le challenge FEJ auquel tous les clubs participent permet de récompenser les clubs offrant une structure d'encadrement conséquente. Cette structure permet ainsi aux meilleurs joueurs de bénéficier des meilleures conditions d'entraînement et de progression. L'intégralité de ces clubs se retrouve naturellement dans le « Top10 » du challenge FEJ, qui est basé sur les résultats obtenus sur un ensemble de compétitions jeunes déterminé. La dotation que le Comité a décidé d'augmenter l'an dernier et qui s'élève désormais à 2000 € est alors répartie parmi ces dix meilleurs clubs du département.
- l'aide à la licenciation permet de « récompenser » de 3 à 5 clubs en fin d'année par rapport aux efforts qu'ils ont pu réaliser sur la licenciation. Cette dotation, qui s'élève à 500 €, a été distribuée au mois de juin aux clubs suivants : OC Cesson, Raquette Brécéenne, Saint-Domineuc, Volontaires Janzéens et Thorigné-Fouillard. Je rappelle que les critères ne sont pas tous les ans les mêmes. A vous d'être créatif sur des actions de développement de votre club (licences promos, féminines, jeunes, etc...) et de faire connaître ces actions auprès d'Olivier qui donne son choix en fin d'année.
- l'aide aux organisations permet de récompenser de manière modique l'investissement des clubs qui organisent des compétitions départementales, cela en distribuant 3€/table et par compétition. Le bureau a décidé en fin de saison d'inclure le Critérium Fédéral dans les compétitions, ce qui n'était pas le cas jusqu'à présent, afin de récompenser les clubs qui aident le Comité pour la mise à disposition des tables et de leur infrastructure.
- Une nouvelle action a été mise en place l'an dernier pour venir en aide aux clubs non structurés mais prouvant par leur engagement au travers des jeunes leur volonté de se développer. Cette aide a été portée par une action CNDS du Comité et va permettre à ces clubs qui seront cités à la fin de cette AG lors des remises de récompenses, de recevoir un kit de tennis de table comprenant notamment un kit baby-ping, deux grosses de balles, des raquettes, la méthode française, des bassines et la possibilité de mettre en place une plaquette de promotion club...

Pour clore ce chapitre, je vais vous parler d'un nouveau dispositif que le Comité a décidé de mettre en place la prochaine saison. Le but de cette action est d'aider les clubs ayant des joueurs qualifiés aux Championnat de France Jeunes. Une somme de 100 € par joueur qualifié sur l'une des épreuves de Championnat de France Jeunes, sera attribuée au club auquel appartient le joueur, sans toutefois dépasser une enveloppe totale de 1500 €. Néanmoins, ce versement sera lié à un engagement du joueur à participer à toutes les compétitions du Comité où celui-ci serait sélectionné.

### **Les actions de formation**

Une des priorités du Comité est de pérenniser l'encadrement de pongistes au sein des clubs. Cela se traduit notamment par la formation de cadres techniques. La saison dernière, le comité a donc mis en place pour la première fois deux stages « Entraîneur Départemental » qui ont permis de former 16 jeunes juniors et 4 seniors. Certains d'entre eux pourront alors passer la formation « Entraîneur Régional » organisé par la ligue de Bretagne.

### **L'animation de stages**

L'autre axe de travail réalisé par le Comité, et plus particulièrement par l'éducateur sportif départemental Olivier GROSDOIGT, est d'apporter son soutien à l'organisation de stages. Ces derniers se divisent en deux groupes :

- Les stages de perfectionnement organisés au PES (Pôle d'Excellence Sportive) de Dinard, réservés à des joueurs sélectionnés, futurs espoirs du département. Ce sont en général de bons joueurs qui n'ont pas été sélectionnés sur les stages régionaux de ligue.
- Les stages de découverte organisés par le Conseil Général sur certains secteurs d'Ille-et-Vilaine. Dans le cadre d'une convention avec le Conseil Général, Olivier est donc intervenu la saison dernière sur 5 stages, pendant les vacances scolaires (Pays du Sel de Bretagne, Pays d'Aubigné – Val d'Ille, Pays de Fougères). Son intervention se limite entre ½ journée et une journée selon ses disponibilités.

Je vous remercie de votre attention et vous souhaite à tous une bonne saison sportive.

Eric DUCOS  
Secrétaire Général